

SÖRMLANDS STADSMISSION



VERKSAMHETSBERÄTTELSE 2025

Innehåller även effektrapport 2025

INNEHÅLL:

Direktorn har ordet	4
Året i siffror	6
Uppdrag och roll	8
Våra verksamheter	10
Aktiviteter i urval	16
”Gillar att arbeta med människor”	18
Utveckling av verksamheter	20
Nätverk och rapporter	22
Bemanning och integration	24
Samverkan och stöd	26
Gårdsjö HVB	28
Fattighedsrapporten 2025	29
Kvalitet och hållbarhet	30
Finansiering	32
Kontroll och granskning	34
Effektrapport	36
Tack partners	38

Verksamhetsberättelse 2025
Innehåller även Effektrapport 2025

Foto:

Felicia Emanuelsson och Moa Svensson, Grillska gymnasiet

Sanna Ek Mählkvist

Mattias Pettersson, Svenska kyrkan

Daniel Gadd, You Are Here

Övriga bilder Columbird, Unsplash och iStock

VÅR STARKA ORGANISATION FORTSÄTTER RULLA PÅ

Direktor Helena Kalaitzis Barrögård ser tillbaka på ett händelserikt år som präglats av full fart i alla verksamheter, fortsatt goda samarbeten och hög inflation.

”Återigen blir det väldigt tydligt att behovet av stadsmissionens insatser är större än någonsin. Vi ser en ekonomisk stress som påverkar hela tillvaron för människor som inte har råd med det mest nödvändiga som mat och hyra. För barn innebär det ett utanförskap som påverkar deras framtidstro. För att skapa en socialt hållbar stad med trygga områden måste vi möta individer i ett tidigt skede. Under 2025 fortsatte många att vända sig till oss, bland annat för matstöd. Ökade kostnader slår hårt mot de människor som redan lever i ekonomisk utsatthet”, säger Helena Kalaitzis Barrögård.

Vi såg dock att 2025 även präglades av en positiv utveckling. Vinterns öppettider utökades i Eskilstunas och Nyköpings Öppna mötesplatser och vi kunde erbjuda en varm och välkomnande plats även på helgerna. Modellen Bostad först har vuxit i Nyköping och i Eskilstuna ökade antalet platser. Region Sörmland fortsatte att ge oss förtroende genom förlängd IOP-överenskommelse, vilket gör det möjligt att fortsätta med Stadsmissionshälsan, vår kostnadsfria sjuksköterskemottagning med möjlighet till drop in-besök.

”Vi är otroligt stolta över utvecklingen med Bostad först. Flera av våra hyresgäster har under året tagit över eller gått vidare till egna hyreskontrakt tack vare metoden och stöd från våra boendecoacher”.

Medarbetarna inom Sörmlands Stadsmission gör skillnad för medmänniskor varje dag.

”Våra medarbetare gör ett fantastiskt arbete. Jag är glad och tacksam över att jobba tillsammans med vårt gäng. Vi har varit tvugna att göra vissa förändringar i organisationen, bland annat i och med avvecklingen av det egna bolaget Gårdsjön Tonårsvård AB, men har även tillsatt en operativ chef med kompetens inom HR och verksamhetsutveckling. Vi har tagit nästa steg inom internkommunikation under året.”

Helena lyfter även tacksamheten kring samarbetet med styrelsen under det gångna året, där vi fått ett par nya ansikten – däribland ordförande Jenny Wärm.

”Framåt fortsätter vi tillsammans att utveckla verksamheterna med fokus på långsiktiga lösningar. Detta även tillsammans med våra samarbetspartners – för att möta behoven på bästa sätt.”

Helena Kalaitzis Barrögård
Direktor

”Vår organisation är full av kompetenta och engagerade människor som gör skillnad varje dag för de mest utsatta i vårt samhälle. De utvecklar våra verksamheter och ser till att vår starka organisation rullar på. Att få fortsätta leda detta viktiga arbete tillsammans med dem känns både inspirerande och motiverande – för människor, för samhället och för varandra.”

ÅRET I SIFFROR



80 TON

funktionellt matsvinn förmedlades genom våra verksamheter i Eskilstuna under 2025.

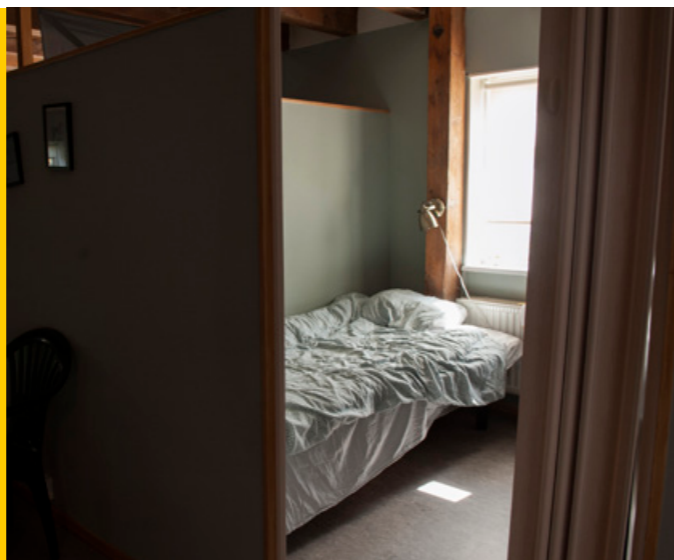


7 597

besök gjordes i vår öppna mötesplats i Nyköping under 2025.

464

Totalt hade Härbärgets för kvinnor 464 övernattningsnätter. Under 2025 har vi nått fler unga kvinnor än tidigare.



7

personer som tidigare levde i hemlöshet har under 2025 hyrt sin egen bostad via Bostad först i Nyköping.



14 196

Besök gjordes under 2025 i vår öppna mötesplats i Eskilstuna. Siffran är något lägre än föregående år då vi inte hållit helgöppet i samma utsträckning under vinterhalvåret.



1 702

övernattningar gjordes på vårt härbärke i Nyköping.

ETT MÄNSKLIQARE SÖRMLAND, FÖR ALLA

Sörmlands Stadsmission är en allmännyttig och ideell förening som driver professionellt socialt arbete med syfte att minska utsatthet och utanförskap. Vi verkar för ett mänskligare Sörmland för alla genom att både erbjuda akut stöd såväl som långsiktiga insatser. Verksamheten vilar på en diakonal och kristen grund. Vår utgångspunkt är att alla människor har ett unikt värde och vårt mål är att i relation till enskilda individer se, lindra och förändra. I relation till samhället är vårt mål att utmana, komplettera och engagera.

Vi driver verksamheter i Eskilstuna och Nyköping som möter människor i hemlöshet, fattigdom, ensamhet, psykisk ohälsa, beroendeproblematik och annan social utsatthet.

EN DEL AV RIKSFÖRENINGEN FÖR SVERIGES STADSMISSIONER

Det finns tio stadsmissioner i Sverige: Stockholm, Göteborg, Skåne, Uppsala, Västerås, Kalmar, Sörmland, Umeå, Östergötland och Örebro. Stadsmissionerna verkar lokalt

inom egna organisationer men samarbetar nationellt under Riksföreningen för Sveriges Stadsmissioner. Riksföreningen arbetar för att främja en gemensam dialog, opinionsbildning och utveckling för de olika lokala stadsmissionerna.

STYRELSE

Ordförande: Jenny Wärn

Vice ordförande: Hans Kindahl

Ledamöter: Thomas Karlsson, Anders Sandberg, Monica Andersson, Michael Serrander, Karin Champy, Hans Ekström, Åsa Ekholm.

Styrelsen har under året hållit 8 protokollförda styrelsemöten, varav ett av dem var årsmöte/föreningsmöte.

Tre huvudmannamöten har hållits under året.

VALBEREDNING

Sammanställande: Göran Hogestadh

Ledamöter: Ulla-Britt Larsson, Caroline Larsson.

**Vi arbetar för ett mänskligare
Sörmland där alla har makt att forma
sina liv och är delaktiga i samhället.
Vi ska verka för alla människors rätt
till bostad, sysselsättning och
social trygghet.**

SÅ MÖTER VI MÄNNISKOR I HEMLÖSHET

HÄRBÄRGEN

Sörmlands Stadsmission driver tre akutboenden i Eskilstuna och Nyköping. Våra härbärgen finns till för människor som lever i hemlöshet och erbjuder både en varm sovplats för natten såväl som långsiktiga hjälpinsatser.

Här erbjuder vi en trygg miljö som ger våra gäster möjlighet till återhämtning för att de ska orka ta de nödvändiga steg som krävs för att hitta en hållbar väg ut ur hemlöshet. Ett av våra härbärgen i Eskilstuna är riktat till kvinnor.

SYFTE OCH MÅL

- Ökad chans till överlevnad (värme, mat och tillsyn)
- Ökad motivation/hopp om förändring av livssituation
- Snabbare kontakt med myndigheter för den enskilde
- Ökad känsla av egenmakt
- Delaktighet i en trygg gemenskap (inkluderande)

FINANSIERING

Vi driver Härbärgen i Nyköping tack vare stöd och finansiering av Nyköpings kommun och Nyköpings församling. På samma sätt möjliggörs våra härbärgen i Eskilstuna tack vare vårt samarbete med Eskilstuna pastorat och Eskilstuna kommun.

BOSTAD FÖRST

Genom Bostad först får Eskilstunabor och Nyköpingsbor som lever i hemlöshet möjlighet till en egen bostad. Målet är att personen ska kunna bo i sin lägenhet på samma villkor som andra hyresgäster. Ett mobilt boendestödsteam erbjuder stöttning utformat efter behov som bygger på att hyresgästen själv är med och skapar sina mål, framtidsplaner och eventuell behandling för missbruk eller psykisk ohälsa.

Under 2025 hade vi avtal på totalt 37 lägenheter - 30 i Eskilstuna och 7 i Nyköping.

SAMARBETSPARTNERS OCH FINANSIERING

Verksamheten drivs i offentligt idéburet partnerskap med Eskilstuna kommun. Remissgruppen som placerar hyresgäster består av representanter från Sörmlands Stadsmission, Mottagningsenheten och Ekonomiskt bistånd. I Nyköping är det Bostadssociala teamets handläggare som fattar beslut om gästen beviljas bistånd eller ej, tillsammans med Sörmlands Stadsmission.



FORTSÄTTNING ►

“På sjuksköterskeutbildningen fick vi lära oss att vara patienternas advokater. Jag har fortsatt se mig som det, att jag är här för att föra patientens talan.” – Sjuksköterska på Stadsmissionshälsan

SÅ MÖTER VI MÄNNISKOR I HEMLÖSHET OCH ENSAMHET

ÖPPNA MÖTESPLATSER

Våra öppna mötesplatser riktar sig till dem som lever i hemlöshet, långvarig arbetslöshet, beroendeproblematik, ensamhet, psykisk ohälsa eller annat socialt utanförskap. Här erbjuder vi en välkomnande gemenskap, hjälp med akuta basbehov och stöd vidare utifrån dina behov. Vi driver våra öppna mötesplatser i Eskilstuna och Nyköping. Via mötesplatserna kan våra gäster ta del av olika insatser, så som Stadsmissionshälsan och få stöd med myndighetskontakter.

SYFTE OCH MÅL

- Ökad delaktighet i samhället
- Ökad självständighet
- Känsla av mening och sammanhang
- Förbättrad fysisk och psykisk hälsa
- Minskat utanförskap

FINANSIERING

Vi kan driva våra öppna mötesplatser i Eskilstuna och Nyköping tack vare IOP-avtal med Eskilstuna kommun och Nyköpings kommun.

STADSMISSIONSHÄLSAN

Människor som lever i hemlöshet, beroendeproblematik eller annan utsatt livssituation kan vända sig till Stadsmissionshälsan för hjälp med vård- och omsorgsinsatser, hälsofrämjande samtal och stöd vidare till andra vårdinstanser. Vår sjuksköterska finns tillgänglig utan tidsbokning och besöken är kostnadsfria.

SYFTE OCH MÅL

Med Stadsmissionshälsan kan vi erbjuda socialt utsatta grupper den vård de har rätt till men som ibland kan vara svår att tillgodogöra sig inom den ordinarie vården. En mycket viktig del i vårt arbete är att fånga upp patienterna i ett tidigt skede, för att förhindra allvarigare sjukdomstillstånd.

FINANSIERING

Vi kan driva våra öppna mötesplatser i Eskilstuna och Nyköping tack vare IOP-avtal med Eskilstuna kommun och Nyköpings kommun.



Vi kan driva flera av våra viktiga verksamheter tack vare samarbete med Eskilstuna kommun och Nyköpings kommun. Det gör vi genom så kallade IOP-avtal, vilket betyder idéburet offentligt partnerskap.

SÅ MÖTER VI MÄNNISKOR I EKONOMISK UTSATTHET

MATCENTRALEN

Matcentralen vänder sig till dem som lever i fattigdom. Våra medlemmar tar del av matstöd och andra sociala insatser för att minska den ekonomiska stressen, få mer varierad kost och möjlighet att se över sin ekonomiska situation. Matstödet består av funktionellt matsvinn.

I Eskilstuna samarbetar vi med Axfood Snabbgross, City Gross, Hemköp Gallerian City, ICA Kvantum Ekängen, ICA Maxi, Lidl, Willys Folkesta, Willys City, Hemköp Torshälla och Willys Smeden.

FINANSIERING

Matcentralen i Eskilstuna är helt gåvofinansierad. Vi driver verksamheten med stöd från Eskilstuna pastorat och våra huvudpartners Volvo CE, Tuna Entreprenad, Kfast, Eskilstuna Logistik och Eskilstuna Energi och Miljö samt annan gåvoinsamling.



“Man måste uppleva det vi upplever för att förstå hur svårt det är för oss.”
– Diana, 36 år och ensamstående fyrbarnsmamma som jobbar som timanställd sjuksköterska med dröm om att en dag kunna utbilda sig till sjuksköterska – men just nu fokuserar på att få vardagen att gå ihop.



AKTIVITETER I URVAL



ELDSJÄLAR

Stefan och Anneli Molinder var aktiva under året och ordnade bland annat en grillfest igen och avslutade året med en nyårs-supé för våra gäster i Eskilstuna.

MÅ BRA-DAG

I Nyköping hade vi en Må bra-dag där flera samarbetspartners medverkade.



GRILLSKAS FRISÖRER

Elever från Grillska Gymnasiet i Eskilstuna erbjöd våra gäster klippning hos oss.



ETT ELJEST STIPENDIUM

Vår medarbetare Caroline, teamleader i Nyköping, tilldelades utmärkelsen Ett eljest stipendium 2025.



MATCENTRALEN

I år var Matcentralen öppet hela sommaren – en period där behovet ökar bland familjerna vi möter, då skolorna stänger och minst ett mål mat om dagen uteblir.



SOPPLUNCH

I samband med släppet av Fattighetsrapporten 2025 hade vi en sopplunch i både Eskilstuna och Nyköping, tillsammans med vår huvudpartner LF Sörmland.



JUL

Öppna mötesplatsen i Nyköping bjöd på julgröt och ringdans vid julfrandet.



SOMMARAKTIVITET FÖR FAMILJER

Under sommaren kunde vi erbjuda familjer från Matcentralen en dag på Parken Zoo, en möjlighet till gemenskap och glädje som betydde mycket för många.



PRIDE

Vi deltog i Pride i Eskilstuna och fortsatte att stå upp för allas lika värde.

FÖRSTA ÅRET MED BOSTAD FÖRST I NYKÖPING



“Några berättar att det stora ansvaret som kommer med en bostad känns läskigt. En del som varit hemlösa en längre tid tycker också att det är ovant, och då kanske man behöver fasa in eller sova på balkongen till en början. Bara för att man får en bostad betyder det inte att det blir ett hem. Det kan ta tid att veta hur man vill att det ska se ut, vilka som är välkomna, hur man känner sig trygg och så vidare.”

Genom Bostad först får människor som lever i hemlöshet möjlighet till en egen bostad, med mål om att kunna bo kvar i sin lägenhet på samma villkor som andra hyresgäster. Ett professionellt mobilt team stöttar – Matilda i Nyköping är en av dem!

“En bostad är en mänsklig rättighet och inget man ska behöva förtjäna. Ibland kan man behöva råd eller stöd för att följa hyreslagen, till exempel se till så hyran blir betalad varje månad, då kan jag vara behjälplig. Stödet anpassas efter deltagaren helt enkelt, och inte tvärtom. Jag tror att de flesta vet vad de skulle behöva för att få en bättre hälsa eller livskvalitet. Det är deras liv, och med rätt stöd kan det bli hur bra som helst. I Nyköping beviljas Bostad först som insats från kommunen, sedan hyr man sin lägenhet i andrahand av oss. Slutmålet är att de sedan med rätt stöd ska klara av att stå på egna ben och ta över kontraktet. Hur lång tid det tar, eller hur den vägen ser ut, är olika för alla.”

MATILDA ÄR BÅDE SAMORDNARE OCH BOENDECOACH.

“I min samordnande funktion har jag en tät och god kontakt med bland annat Nyköpings kommun och olika hyresvärdar. Det är viktigt att vi alla förstår och är överens om vad Bostad först innebär, för att samverka för ett så bra och sömlöst resultat som möjligt. Ju bättre vi förstår varandras uppgifter och ansvar, desto smidigare blir processerna för vår gemensamma målgrupp.” fortsätter Matilda och berättar att deltagarna får ett flexibelt och individanpassat stöd:

“Som boendecoach fungerar vi som case manager för deltagarna. Jag kan till exempel stötta i kontakt med Socialtjänst, boka och följa med vid vårdbesök, hjälpa till att ansöka om boendestöd, hemtjänst och sjukersättning. Ibland tar vi en promenad ihop, ibland behöver man bara någon att prata med. Så det blir allt från att hjälpa till att påbörja en ansökan om behandling till att hitta hyllor second-hand för hemmen!”

FÖRSTA ÅRET I NYKÖPING

Nu har första året passerat i Nyköping och det har både varit roligt, och klurigt emellanåt.

“För oss och Nyköpings kommun är det första gången vi arbetar med Bostad först. Vi har sju beviljade platser just nu i och med ett IOP-avtal med kommunen. Jag är väldigt glad över att vi lyckats få ett fint och nära samarbete. Jag tycker att vi vuxit både i kunskap och samverkan de gånger vi stött på utmaningar. Jag har också kunnat vända mig Bostad först-kollegorna i Eskilstuna för att bolla.”

Det allra bästa har varit relationerna med deltagarna, men tufft stundtals.

“Vi jobbar med människor som inte haft det enkelt och som i perioder mår väldigt dåligt av olika anledningar. Men med första året i ryggen kan jag bara säga att framstegen – små som stora – är värt allt” förklarar Matilda vidare och berättar om utmaningarna som var i början:

“Då var det svårt att hitta hyresvärdar att samarbeta med, men vi jobbade med att sprida kunskap kring vad Bostad först är, och nu fungerar det bra. Nyköpings kommun ordnade även ett seminarium där hyresvärdar runt om var inbjudna. Samarbetet underlättar mycket i vardagen. Nu vill vi hitta samarbetspartners för sysselsättning och aktiviteter!”

Sörmlands Stadsmission upplever att de flesta blir väldigt glada när de får insatsen beviljad och är tacksamma för stödet.

“Jag vet inte hur de känner, men de får en stabil punkt att vända sig till vilket är avgörande för många. Det finns ingen hållhake och vi står kvar, vilket säkert kan kännas ovant. Jag gör hembesök och finns tillgänglig – oavsett om det handlar om en elräkning eller att man mår skit.”

Utanför boendecoachernas arbetstider kan de ringa Öppna mötesplatsen eller Härbärgat.

“Många deltagare känner sig inte lyssnade på, eller har känslan av att de bara är till besvär och gör fel när de är i kontakt med myndigheter. Vi måste möta alla där de är. Lyssna och respektera. De förtjänar att stå i centrum för beslut gällande deras egna liv. Sedan får vi plocka fram professionella verktyg för att stötta.”

UTVECKLING AV VERKSAMHETER

FLER FAMILJER OCH HUSHÅLL SÖKER MATSTÖD

Den höga inflationen har lett till att fler söker matstöd i Matcentralen. Framförallt är det fler barnfamiljer som vänder sig till oss och personer som har egen försörjning men där inkomsten inte räcker till. Samtidigt minskar andelen matstöd som vi tar del av från samarbetsbutikerna då allt fler handlar varor med kort datum till rabatterat pris direkt i butiken. För att fortsätta att möta människor i fattigdom behöver vi tillgodose ett stabilt inflöde av livsmedel.

ÖKAT BEHOV AV SAMTALSSTÖD

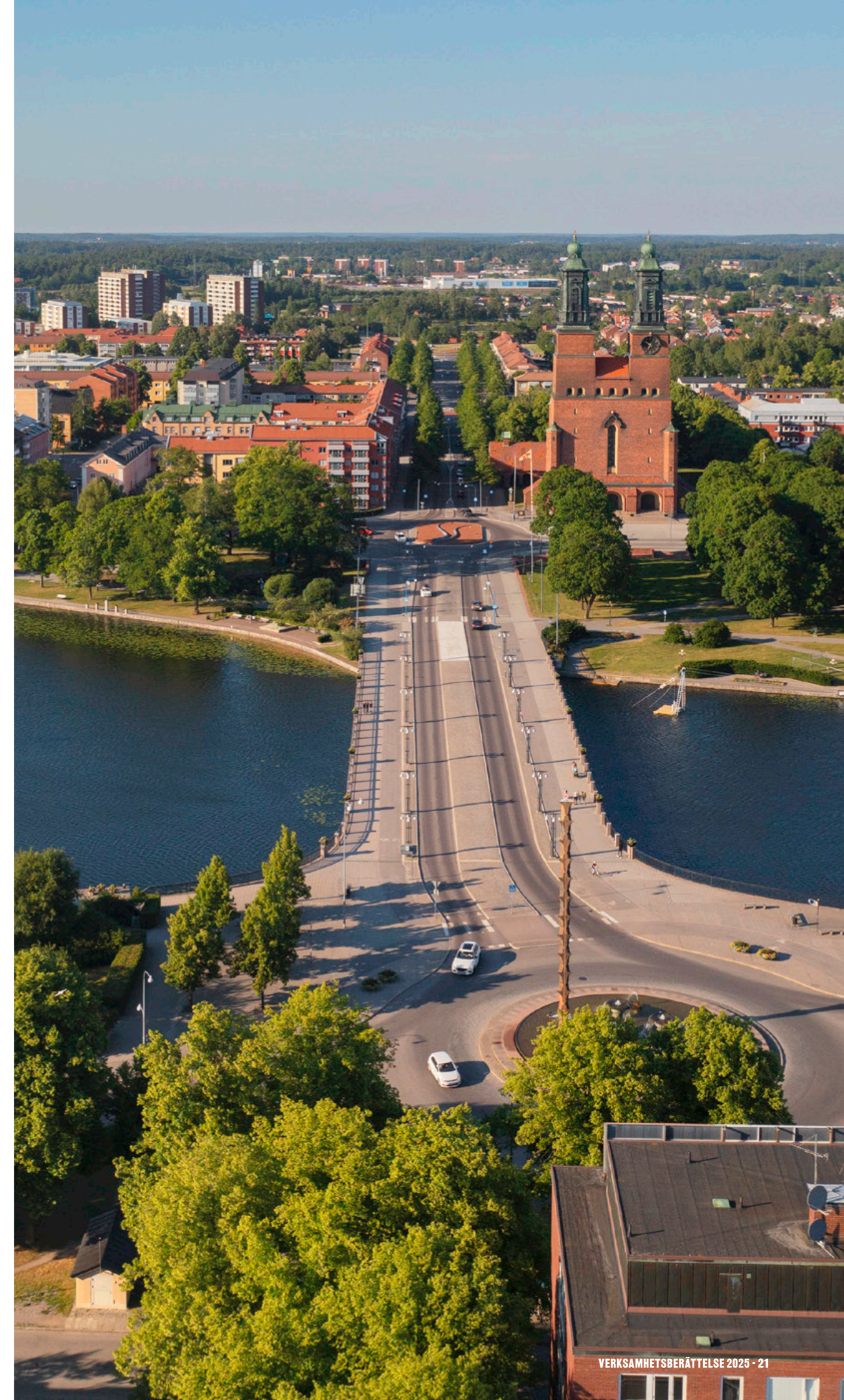
Många av de gäster som vi möter via Stadsmissionshälsan är drabbade av någon form av psykisk ohälsa eller bär på svåra livstrauman. Vi ser därför ett stort behov av att erbjuda samtalsstöd till individer i utsatta livssituationer. Genom samtalsstöd får de möjlighet att bearbeta sina erfarenheter, få hjälp med att hantera sina känslor och bygga upp en stabilare tillvaro.

NYKTER MÖTESPLATS

Under 2025 genomfördes en pilotstudie kring nykter mötesplats för hyresgäster inom Bostad först. Detta mynnade ut i ett gemensamt samverkansprojekt då vi under 2026 startar upp en nykter mötesplats i samverkan med Eskilstuna kommun och Region Sörmland.

STORT BEHOV AV TANDVÅRD

Personer i hemlöshet drabbas ofta av tandproblem till följd av begränsad tillgång till hygienartiklar och tandvård. Psykisk ohälsa och beroendeproblematik kan ytterligare försvåra egenvård, vilket gör att besvären förvärras över tid. Verksamheten ser därför över möjligheterna att bättre möta det omfattande behovet av tandvård bland deltagarna.



NÄTVERK OCH RAPPORTER

NÄTVERK OCH RAPPORTER

Vi arbetar ständigt med omvärldsbevakning och behovsanalyser för att kunna utveckla vårt sociala arbete. Det gör vi bland annat genom samverkan och kunskapsutbyten i olika nätverk.

ARBETSGRUPPER I SOCIALA FRÅGOR

Flera av stadsmissionens medarbetare deltar i flera arbetsgrupper via Riksföreningen Sveriges Stadsmissioner. Ett exempel är Hemlöshetsgruppen, som bland annat är delaktiga i att sammanställa den årliga Hemlöshetsrapporten.

HEMLÖSHETSRAPPORTEN 2025

Allt fler barn i Sverige växer upp utan en trygg plats att kalla hem. Sveriges Stadsmissioners fjortonde hemlöshetsrapport lyfter den växande hemlösheten bland barnfamiljer – en kris som ofta osynliggörs i statistiken men som får djupgående konsekvenser.

RIKSFÖRENINGEN FÖR SVERIGES STADSMISSIONER

Stadsmissionerna verkar lokalt inom egna organisationer men samarbetar nationellt under Riksföreningen för Sveriges Stadsmissioner. Riksföreningen arbetar för att främja en gemensam dialog, opinionsbildning och utveckling.

FATTIGDOMSRAPPORTEN 2025

Sveriges Stadsmissioner har de senaste elva åren uppmärksammat den svenska fattigdomen i sina rapporter. Idag visar officiell statistik att klyftorna mellan rika och fattiga ökar. Dessutom har Sverige en ekonomisk kris med historiskt hög inflation, vilken inneburit att människor som redan lever i ekonomisk utsatthet fått det ännu svårare.



Stadsmissionens Second hand ger både människor och prylar en andra chans. Stockholms Stadsmission driver två butiker i Eskilstuna och en i Nyköping i samverkan med oss. Det betyder bland annat att vi får ta del av butikernas intäkter.



Barbro är inne på åttonde året som engagerad volontär.



BEMANNING OCH INTEGRATION

MEDARBETARE

Antalet anställda var under 2025 totalt 31 personer, varav fyra personer och direktor arbetar med strategisk utveckling och administrativa frågor inom kommunikation, insamling, ekonomi, HR, verksamhetsutveckling och övergripande ansvar för våra verksamheter.

KOMPETENSFÖRSÖRJNING

Inom personalgruppen finns en bred kompetens inom vård, beteendevetenskap, socialpedagogik och missbruksvård. Vi fortsätter att vidareutveckla våra kunskaper genom kurser och utbildningar inom ämnen som återfallsprevention, socialrätt och HR.

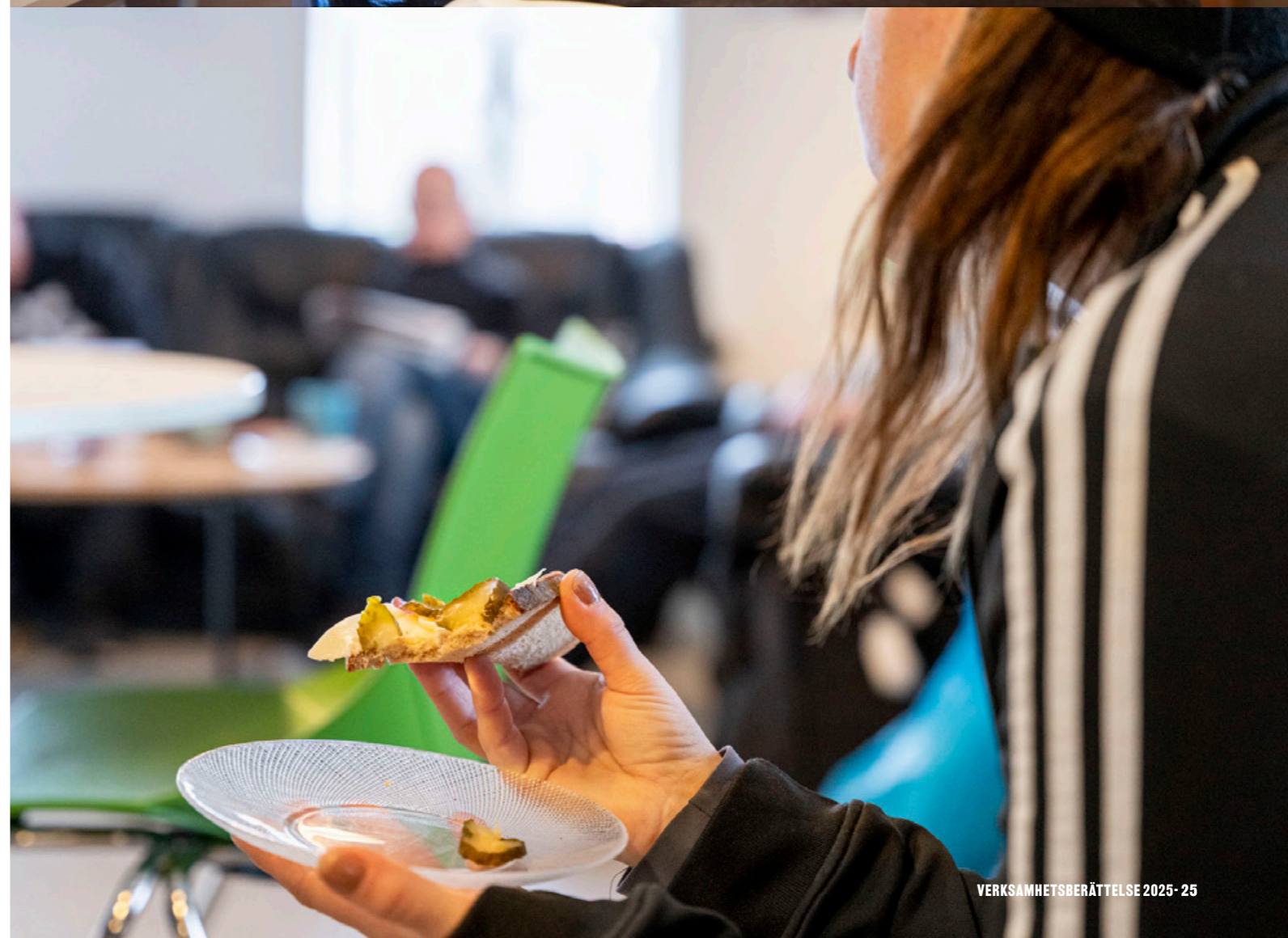
ARBETSPLATSTRÄFFAR

På våra arbetsplatsträffar samlas medarbetare tillsammans med verksamhetschef för att lyfta och diskutera verksamhetsfrågor. Här kan alla göra sin röst hörd och vara med och påverka sin vardag och utveckla vårt gemensamma arbete.

VOLONTÄRER

I våra sociala verksamheter är volontärer en mycket viktig del av bemanningen. Vi ser en fortsatt stor möjlighet att utöka och utveckla arbetet med volontärer.

Under 2025 har vi haft 17 volontärer i Eskilstuna och Nyköping.



SAMVERKAN OCH STÖD

Vi möter engagemang och stöd bland föreningar, näringsliv och privatpersoner. Här är ett urval av initiativ som genomförts under året.

GRILLSKA GYMNASIET I ESKILSTUNA

Grillska gymnasiet i Eskilstuna är en del av Stadsmissionens skolstiftelse. Under året har medarbetare föreläst om social utsatthet och skolklasserna har engagerat sig i insamlingar till förmån för våra verksamheter.

FRISTADEN OPEN

Den nationella crossfit-tävlingen hölls i Volvo CE Arena med Sörmlands Stadsmission som stolt partner. De uppmärksammade Stadsmissionen inför, under och efter tävlingshelgen samt samlade in pengar till vårt arbete för människor i utsatthet.

TACOMIDDAG I ÖPPEN MÖTESPLATS

Vår partner AWS har under 2025 bidragit med extra stöd för att stötta människor i fattigdom och hemlöshet. Tack vare deras bidrag har vi bland annat bjudit in människor i hemlöshet på tacomidag i vår öppna mötesplats.

HOTELLFRUKOST

Hotell Kompaniet i Nyköping har återkommande bjudit våra gäster på hotellfrukost under 2025 och var en av våra samarbetspartners som samlade in julklappar.

DIAKONI

Som den del i vårt samarbete med Eskilstuna pastorat får vi regelbundet besök av en diakon som deltar i frukosten i vår öppna mötesplats. Detta är ett sätt att erbjuda vår målgrupp ytterligare stöd och hjälp.

SOPPLUNCHER MED LF SÖRMLAND

Eskilstuna- och Nyköpingsbor hade i oktober möjlighet att lämna matlådan hemma och besöka soppluncher med extra kärlek. Vår huvudpartner LF Sörmland var på plats och bjöd på kaffe och fika. Detta gjorde vi i samband med släppet av Fattigdomsrapporten.

JULKONSERT MED SEB

När det närmare sig jul anordnade SEB återigen en kostnadsfri julkonsert i Eskilstuna för sina partners, bland annat med önskan om att de som har möjlighet skänker en gåva till Sörmlands Stadsmission – för en varmare jul för alla.

JULKONSERT MED SCENKNUTEN

Över 900 personer hann få tag i biljetterna till Scenknutens tre julkonserter i Fors kyrka där de hade en insamling till Sörmlands Stadsmission.

HELGÖPPET I VINTER

Tack vare Nyköpings församling och Sparbanksstiftelsen Rekarne kunde vi återigen hålla vinteröppet på helgerna på båda våra Öppna Mötesplatser – och kunna erbjuda en varm och välkomnande plats har gjort stor skillnad för många.

INNOVATIONSPROJEKT

Tillsammans med Region Sörmland och Sveriges Stadsmissioner ingick vi i en förstudie under 2025 som regionen drivit inom strukturella utmaningar som påverkar hälsan för utsatta grupper. Våra besökare, som är experter på sin livssituation i utsatthet, ingick i systemanalysen.

NYA AVTAL MED KOMMUNERNA

Under hösten pågick förhandlingar kring våra IOP:er i både Eskilstuna och Nyköping. Beslut togs innan årsskiftet där båda städerna nu har nya avtal.

RUNDABORDSSAMTAL PÅ FINANSDEPARTEMENTET

Vi hade förmånen att medverka vid ett rundabordssamtal på Finansdepartementet lett av civilminister Erik Slottner. Samtalet handlade om hur den idéburna sektorns potential bättre kan tas tillvara i den offentligt finansierade välfärden. Vår direktör delade praktiska erfarenheter av Idéburet offentligt partnerskap (IOP) och hur samverkansformen bidrar till ökad kvalitet, långsiktighet och transparens i arbetet för människor i utsatthet.

NYTT SAMARBETE MED GAMMALDAGS

Vi började ett samarbete med Restaurang Gammaldags i Eskilstuna. Varje dag får vi hämta matlådor till våra härbärgen.

NYTT SAMARBETE MED HEMKÖP TORSHÄLLA

Under hösten startade vi även ett samarbete med Hemköp Torshälla där vi varje vecka får hämta matsvinn som går direkt till vår Matcentral.

MATINSAMLING MED ESKILSTUNA KOMMUNFÖRETAG

Inför jul gjorde Eskilstuna Kommunföretag en insamling av matvaror till Matcentralen.

TUNA PARK

Under året har det funnits möjlighet att skänka gåvor till Sörmlands Stadsmission på köpcentrumet Tuna Park i Eskilstuna på flera olika sätt.



MIDDAG MED MENING

I år stod Sörmland värdar för Sveriges Stadsmissioners “Middag med mening” i Kloster kyrka – en stark och betydelsefull kväll som satte fokus på både engagemang och samhällsansvar.



GÅRDSJÖ HVB

Sedan 2022 har Gårdsjöns Tonårsvård AB varit en del av Sörmlands Stadsmission. Det sociala bolaget finansierades genom avtal där all eventuell vinst återinvesterades i verksamheten. Boendet erbjuder vård och behandling för pojkar och flickor mellan 13-20 år.

Under verksamhetsåret har beslut fattats om att avveckla bolaget. Bakgrunden till beslutet är att verksamheten under en längre period haft ekonomiska utmaningar, främst till följd av minskad beläggning och förändrade marknadsförut-

sättningar. Trots genomförda anpassningsåtgärder har det inte varit möjligt att uppnå en långsiktig hållbar ekonomisk balans.

Beslutet har föregåtts av noggranna analyser av verksamhetens förutsättningar och framtida utvecklingsmöjligheter. Avvecklingen har genomförts i enlighet med gällande regelverk och med beaktande av ansvar gentemot placerade ungdomar, uppdragsgivare, medarbetare och övriga berörda parter.



FATTIGDOMS- RAPPORTEN 2025

– FRÅN VÄLFÄRDSSAMHÄLLE TILL VÄLGÖRENHETSSAMHÄLLE

Fattigdomsrapporten 2025 beskriver forskningsbaserat hur fattigdomsutvecklingen ser ut i Sverige och synliggör hur verkligheten ser ut för människor i ekonomisk utsatthet idag. Hur har det yttersta skydds nätet förändrats? Vad blir konsekvenserna av den nyligen föreslagna bidragsreformen?

Och vem ska ta ansvar för att skydda människor i utsatthet från fattigdom när staten allt mer drar sig undan?

Det och mycket mer redogör Sveriges Stadsmissioner för i Fattigdomsrapporten 2025, tillsammans med rekommendationer för att häva den växande fattigdomen. Du hittar rapporten på Sörmlands Stadsmissions webbsida.

KVALITET OCH HÅLLBARHET

I vårt kvalitetsarbete ska det framgå hur vi systematiskt utvecklar och säkrar verksamhetens kvalitet och vilka resultat som har uppnåtts.

EFFEKT OCH LÄRDOMAR

Vi genomför löpande förbättringsarbete för att möta behovet från våra målgrupper. Vi ser över hur vi kan växa både geografiskt och vad det gäller insatser samt hur vi kan kvalitetssäkra arbetet genom att säkerställa kompetensnivån i personalgruppen. Under 2025 har vi arbetat för att utveckla effektmätningen av våra insatser på ett mer heltäckande vis för att ta fram ännu bättre underlag. Arbetet sker i samverkan med Sveriges Stadsmissioner.

MÄTNING OCH UPPFÖLJNING

Genom pinnstatistik mäter vi exempelvis antal genomförda samtal, antal övernattningar på Härberget och antal personer som är medlemmar i Matcentralen. Dessa mätningar jämförs från år till år och ger en tydlig bild av utvecklingen i våra verksamheter. I kombination med att vi har brukarråd, och att vi lyssnar in våra besökare vid dagliga samtal i verksamheterna får vi en sammantagen bild av hur våra insatser bidrar till att nå våra mål.

Förutom mätningar i Öppna mötesplatserna och våra härbärgen utvärderar och mäter vi kontinuerligt kvalitet och effekt inom Bostad först.

RISK- OCH KONSEKVENSANALYS

Med risk- och konsekvensanalyser samt egenkontroller kan vi vidta förebyggande åtgärder innan något har inträffat. Detta görs på verksamhetsnära nivå och på en övergripande organisatorisk nivå.

STRATSYS

I samverkan med Sveriges Stadsmissioner har vi under 2025 fortsatt implementerat och utvecklat kvalitetssystemet Stratsys i vår organisation. Systemet är ett viktigt stöd för verksamhetsplanering, uppföljning och risk- och konsekvensanalys.

HÅLLBARHET

Verksamheterna ska bedrivas på ett resurssnålt sätt, med minsta möjliga påverkan på miljön samt med en god arbetsmiljö för våra medarbetare.



FINANSIERING OCH SAMVERKAN

HUVUDMANNASKAP OCH MEDLEMSKAP

Vi driver delar av våra verksamheter på uppdrag av Eskilstuna pastorat och Nyköpings församling genom så kallat huvudmannaskap. Som huvudmän är de med och finansierar våra verksamheter genom medlemsavgift och huvudmannavgift. Beslut om huvudman och huvudmannavgift fastställs under föreningsmöte.

Sörmlands Stadsmission finansieras även genom medlemskap. Organisationer, föreningar och privatpersoner som delar vår målsättning kan ansöka om medlemskap och bidra med en årsavgift. På så sätt är medlemmarna med och utvecklar vårt arbete.

IOP - IDÉBURET OFFENTLIGT PARTNERSKAP

Ett IOP är ett samarbete mellan en offentlig aktör och en idéburen aktör och syftar till att uppnå ett gemensamt och allmännyttigt mål. Båda parter bidrar med resurser för att lösa en samhällsutmaning. Tack vare IOP-avtal med Eskilstuna kommun kan vi driva vår Öppna mötesplats, Härbärgat för kvinnor och Härbärgat för män samt Bostad först i Eskilstuna. Vi har även IOP-avtal med Nyköpings kommun som möjliggör Härbärgat, Bostad först och vår Öppna mötesplats i Nyköping. Sedan 2022 driver vi Stadsmissionshälsan genom IOP-avtal med Region Sörmland.

FINANSIERING GENOM INSAMLINGSARBETE

En viktig del av vår finansiering består av bidrag och gåvor från privatpersoner, företag och föreningar. Vi har 90-konto och kontrolleras av Svensk Insamlingskontroll som kräver att minst 75% av insamlade medel ska gå till ändamålet. Vi är även medlemmar i branschorganisationen Giva Sverige och riksorganisationen Famna.

NATIONELLT STÖD VIA RSS

Som en del av Riksföreningen för Sveriges Stadsmissioner får vi ta del av stöd och finansiering från nationella huvudpartners och samarbeten. Riksföreningen är bland annat en av 61 förmånstagare i Svenska Postkodlotteriet som årligen får ta del av vinsten från lottförsäljningen.

MEDLEMMAR I ESKILSTUNA

ABF Sörmland
Eskilstuna Pastorat
Fristadskyrkan
Husby Rekarne och Näshulta Pastorat
Hällby församling
Kjula Baptistförsamling
Torshälla församling
Stenkvista-Årla församling
S:t Eskilskyrkan

MEDLEMMAR I NYKÖPING

ABF Sörmland
Kiladalens församling
Nyköpings församling
Stigtomta-Vrena församling
Tystbergabygdens församling



KONTROLL OCH GRANSKNING AV RESURSER

KONTROLL OCH GRANSKNING

Sörmlands Stadsmission har ett 90-konto och granskas av Svensk Insamlingskontroll som ställer krav på att minst 75 procent av intäkterna går till ändamålet.

Sörmlands Stadsmission är även medlem i Giva Sverige som arbetar för etisk och professionell insamling och följer deras kvalitetskod. Vi är även medlem i Famna som är riksorganisationen för idéburen välfärd.

RESURSER

Totala verksamhetskostnader för 2025: 29 318 237 kr.
För mer information, ta del av vår årsredovisning på vår webbsida: sormlandsstadsmission.se



EFFEKTRAPPORT 2025

Branschorganisationen Giva Sveriges kvalitetskod innebär att varje medlemsorganisation årligen upprättar en effektrapport. Rapporten beskriver för givare, allmänhet och andra intressenter vilken nytta (effekt) organisationen gör.

Effektrapporten är en del av Sörmlands Stadsmissions arbete med att transparent visa vilka samhällseffekter som uppnås med insamlade medel. Rapporten är integrerad i vår verksamhetsberättelse.

AVGRÄNSNINGAR

- 1.1 Beskrivning av organisationen - Se sida 8
- 1.2 Avgränsningar - Omfattar hela Sörmlands Stadsmission
- 1.3 Tidsperiod - 2025-01-01 till 2025-12-31

FÖRÄNDRINGSTEORI

- 2.1 Adresserade problem och målgrupper - Se sida 8
- 2.2 Resurser - Se sida 24 och 32
- 2.3 Aktiviteter - Se sida 10-14
- 2.5 Effekter - Se sida 10-14

RESURSER

- 3.1 Verksamhetskostnader - Se sida 34
- 3.2 Avgränsningar - Omfattar hela Sörmlands Stadsmission

PRESTATIONER

- 4.1 Redogör för prestationer - Se sida 6-7, 16-17

UTVÄRDERING

- 6.1 Utvärdera prestationer - Se sida 20
- 6.3 Lärdomar - Se sida 20

MÄTNING

- 7.1 Definitioner - Se sida 30



TACK FÖR ATT NI KÄMPAR FÖR DE SOM KÄMPAR

Sörmlands Stadsmission finansieras genom huvudmannaskap, samarbetsavtal, stiftelser samt gåvor och bidrag från privatpersoner, föreningar, församlingar och företag.

Tack alla ni som är med och stöttar vårt arbete. Ni investerar i människor och tillsammans minskar vi utanförskapet i Sörmland!

HUVUDMÄN

Svenska kyrkan
ESKILSTUNA

Svenska kyrkan
NYKÖPINGS FÖRSAMLING

IDÉBURET OFFENTLIGT PARTNERSKAP

Eskilstuna
kommun

Nyköping

REGION
SÖRMLAND

LOKALA HUVUDPARTNERS

Eskilstuna Energi & Miljö

KFAST

Eskilstuna
logistik

VOLVO

LF Sörmland

TUNA
ENTREPRENAD

NATIONELLA HUVUDPARTNERS VIA RSS

Fastighetsbyrån

IKEA

LIDL

Pågen
BAKAR MED KÄRLEK

LOKALA VÄNFÖRETAG OCH MÖJLIGGÖRARE

ADinQ | Alabanza | Amazon Web Services | ASSAABLOY | Columbird | Consid | Carling Måleri
Crossfit Fristaden | Gammaldags | Hemköp Eskilstuna City | ICA Kvantum Ekängen
ICA Maxi Eskilstuna | Kruhsberg Fastigheter | Landrins bil | Molinder | Pihls | RG Bostad | Rådek
SEB | Skobes | THISAB | Tuna Park | Xerman | Yobber





**SÖRMLANDS
STADSMISSION**